



ANVISA

Agência Nacional de Vigilância Sanitária

Cenário regulatório internacional da rotulagem nutricional frontal

Reunião CBTC

São Paulo, 03/11/2016

Introdução – Rotulagem nutricional frontal

Sistemas de apresentação das características nutricionais dos alimentos de forma mais simples e legível.

Introduzidos no final dos anos 80.



American Heart Association's Heart Guide (1987)



Swedish National Food Administration's Green Keyhole (1989)



Australia Heart Foundation's Tick Program (1989)

Atualmente, verifica-se uma proliferação internacional desses sistemas, caracterizada pela variedade de modelos, objetivos, desenvolvedores, complexidade dos critérios e formas de implantação.

Tipos de sistemas

Sistemas de nutrientes	Sistemas de síntese	Sistemas de grupos de alimentos	Sistemas híbridos															
 <p>Each pack contains</p> <table border="1"> <tr> <td>Energy 2267 kJ 542kcal</td> <td>Fat 20g</td> <td>Saturates 6.4g</td> <td>Sugars 7.6g</td> <td>Salt 2.4g</td> </tr> <tr> <td>27%</td> <td>28%</td> <td>32%</td> <td>8%</td> <td>42%</td> </tr> </table> <p>of your reference intake Typical values per 100g: Energy 756kJ / 213kcal</p> <p>Este envase aporta:</p> <table border="1"> <tr> <td>Grasa saturada 0 Cal/kcal 0%</td> <td>Otras grasas 0 Cal/kcal 0%</td> <td>Azúcares totales 180 Cal/kcal 50%</td> <td>Sodio 27 mg/g 1.3%</td> <td>Energía 180 Cal/kcal</td> </tr> </table> <p>% de los nutrimentos diarios</p>  	Energy 2267 kJ 542kcal	Fat 20g	Saturates 6.4g	Sugars 7.6g	Salt 2.4g	27%	28%	32%	8%	42%	Grasa saturada 0 Cal/kcal 0%	Otras grasas 0 Cal/kcal 0%	Azúcares totales 180 Cal/kcal 50%	Sodio 27 mg/g 1.3%	Energía 180 Cal/kcal	   	  	
Energy 2267 kJ 542kcal	Fat 20g	Saturates 6.4g	Sugars 7.6g	Salt 2.4g														
27%	28%	32%	8%	42%														
Grasa saturada 0 Cal/kcal 0%	Otras grasas 0 Cal/kcal 0%	Azúcares totales 180 Cal/kcal 50%	Sodio 27 mg/g 1.3%	Energía 180 Cal/kcal														

Codex Alimentarius

Objetivos das Diretrizes sobre Rotulagem Nutricional (CAC/GL 2-1985):

- Fornecer informações sobre o conteúdo de nutrientes do alimento, a fim de permitir que os consumidores realizem escolhas conscientes;
- Estimular o uso de princípios nutricionais robustos na formulação de alimentos em benefício da saúde pública;
- Permitir o uso de informações nutricionais suplementares;
- Garantir que a rotulagem nutricional não descreva o produto de forma falsa ou enganosa;
- Garantir que as alegações nutricionais não sejam veiculadas sem a rotulagem nutricional.

Codex Alimentarius

Rotulagem nutricional são as descrições destinadas a informar o consumidor sobre as propriedades nutricionais dos alimentos:

- Declaração de nutrientes (listagem padronizada do conteúdo de nutrientes do alimento); e
- Informação nutricional suplementar (destinada a aumentar o entendimento do consumidor sobre o valor nutricional do alimento e auxiliar na interpretação da declaração de nutrientes).



Codex Alimentarius

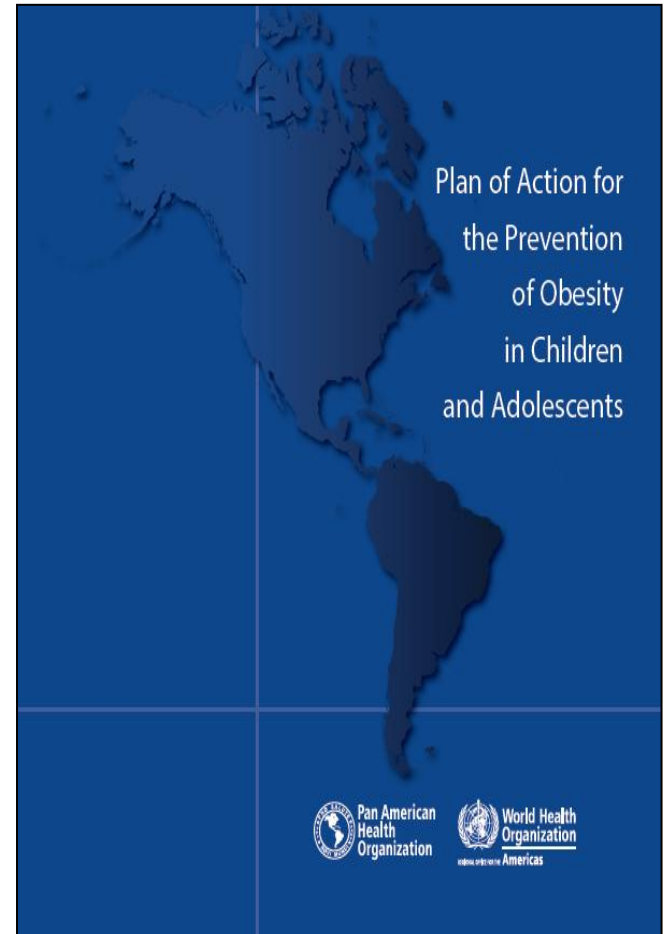
Informação nutricional suplementar:

- O conteúdo dessa informação irá variar entre os países de acordo com as políticas educacionais e as necessidades dos grupos populacionais alvo;
- Existem diversas formas para a apresentação dessas informações que são adequadas para o uso nos rótulos dos alimentos;
- Opcional e veiculada em complementação à declaração de nutrientes, exceto quando a população alvo possuir uma elevada taxa de analfabetismo ou pouco conhecimento nutricional;
- Acompanhada de programas de educação do consumidor.

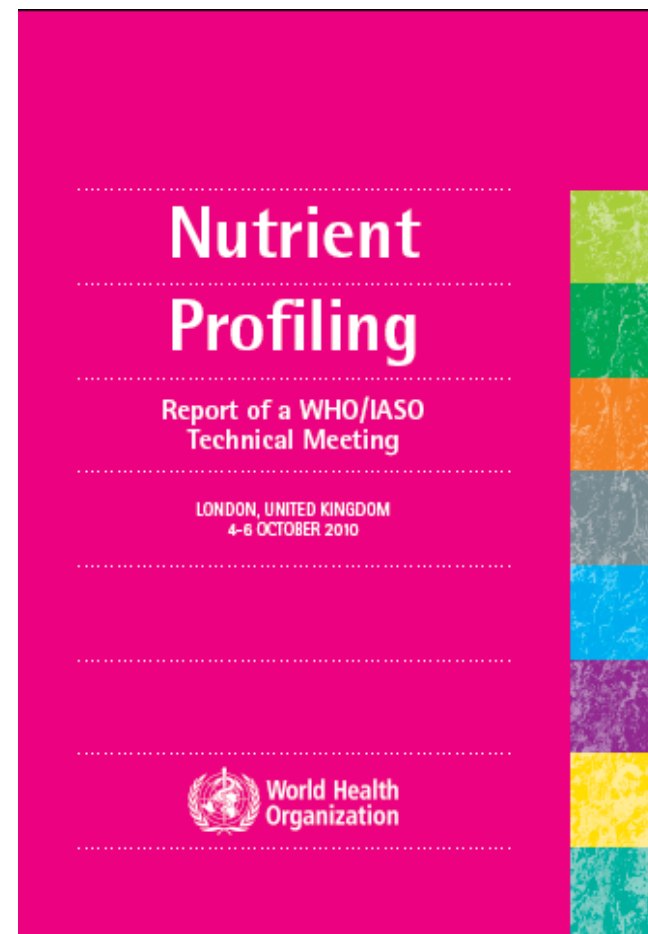
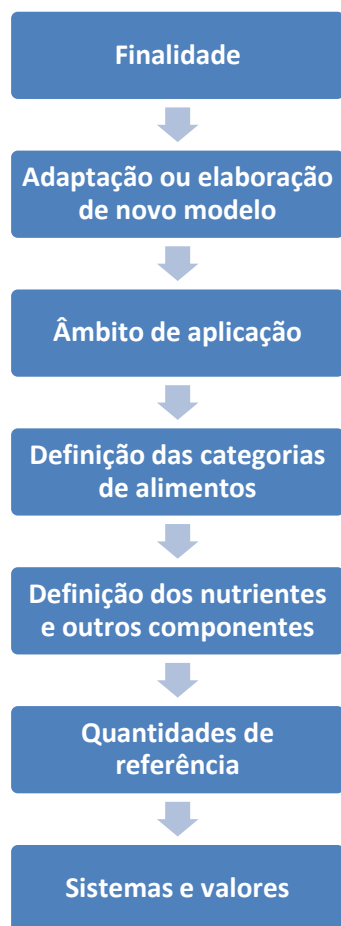
Organização Mundial de Saúde

Políticas fiscais e regulação da publicidade e rotulagem:

- Objetivo 3.3: Desenvolver e implementar normas de rotulagem nutricional frontal que promovam escolhas saudáveis, permitindo a identificação rápida e fácil de produtos com baixo valor nutricional e elevada densidade energética.



Organização Mundial de Saúde



União Europeia

Regulamento (UE) n. 1.169/2011:

- Reconhece evolução recente na expressão das declarações nutricionais, através do uso de formas gráficas ou símbolos;

União Europeia

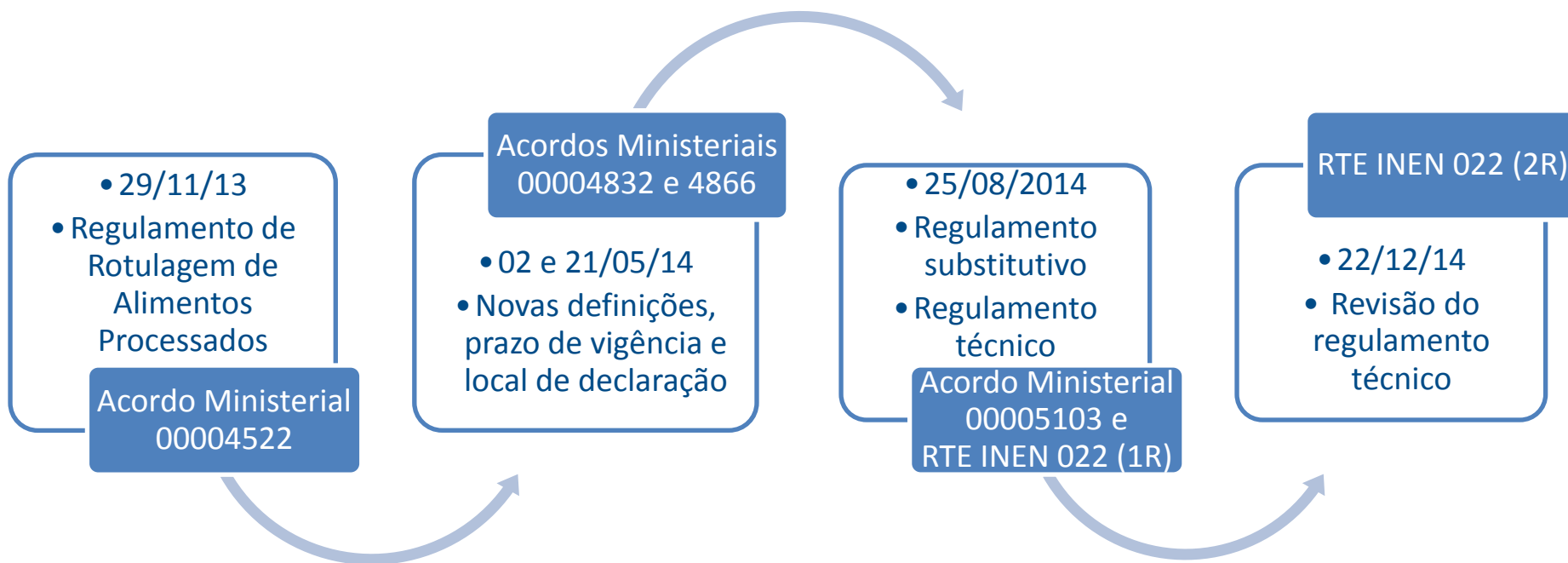
Países	Modelos
Suécia, Noruega, Dinamarca e Islândia	
Holanda, Bélgica, Republica Tcheca e Polônia	
Finlândia	 Alto teor de sal
Inglaterra, País de Gales, Escócia e Irlanda	



Suécia, Noruega, Dinamarca e Islândia

Características gerais:

- Sistema gráfico com símbolo para identificar os produtos mais saudáveis dentro de uma mesma categoria;
- Aplicação voluntária e limitada a certas categorias de alimentos;
- Suécia (1989), Dinamarca e Noruega (2009) e Islândia (2013).





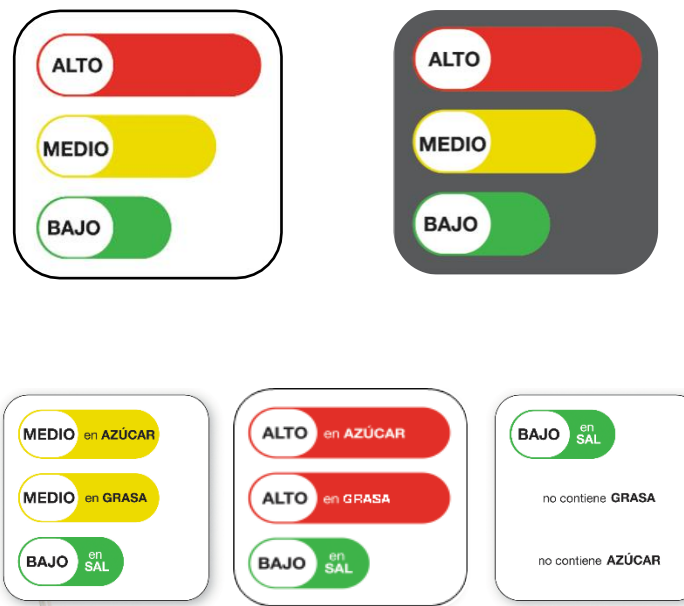
Características:

- Sistema gráfico com barras horizontais, descritores qualitativos e cores de acordo com o teor de nutrientes;
- Aplicação obrigatória para os alimentos processados;
- Prazos de implementação diferenciados para pequenas empresas.



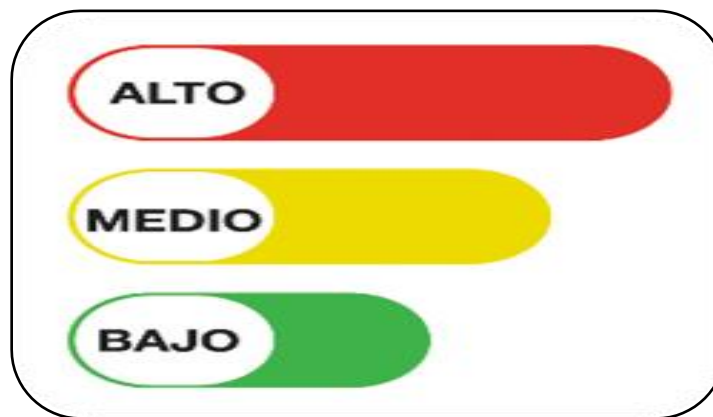
Regras de apresentação:

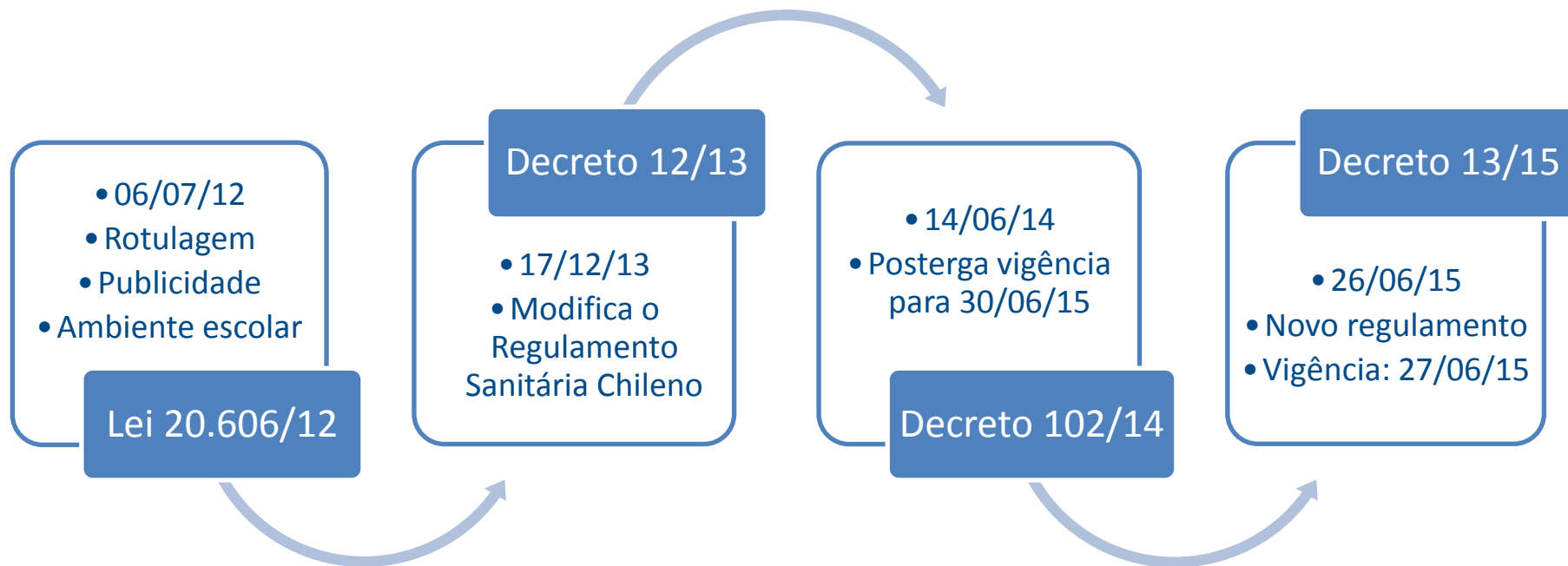
- Proporções dos símbolos e informações e ordem de declaração;





Apresentação:







Características gerais:

- Sistema gráfico com símbolos octogonais e descritores qualitativos para identificar o alto teor de certos constituintes;
- Obrigatório para certos alimentos;
- Prazos diferentes para microempresas e progressivos para os critérios.



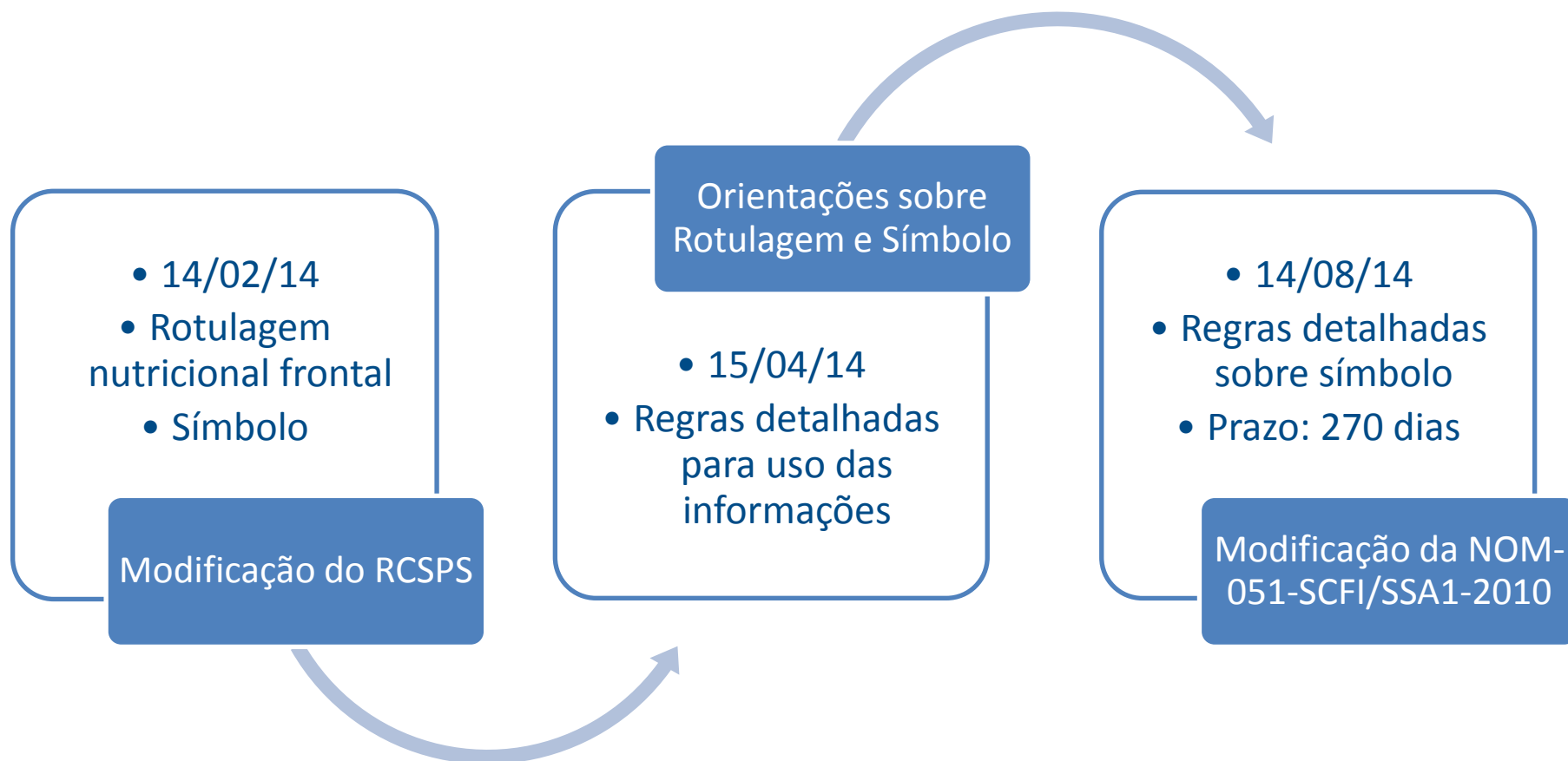
- Apresentação



Este envase aporta:

Grasa saturada 0 Cal/kcal	Otras grasas 0 Cal/kcal	Azúcares totales 180 Cal/kcal	Sodio 27 mg/g	Energía 180 Cal/kcal
0%	0%	50%	1.3%	

% de los nutrientes diarios





México

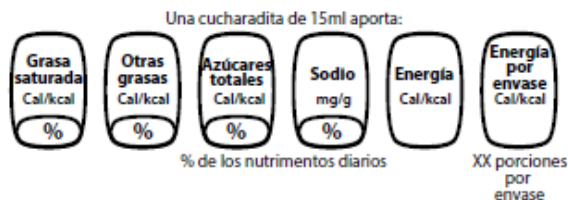
Características gerais:

- Sistema gráfico obrigatório constituído de ícones com informações quantitativas sobre o conteúdo nutricional, especialmente energético;
- Sistema gráfico opcional com símbolo para identificar produtos mais saudáveis dentro da mesma categoria (uso deve ser autorizado).

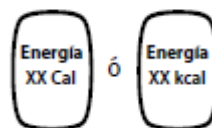


Embalagem individual

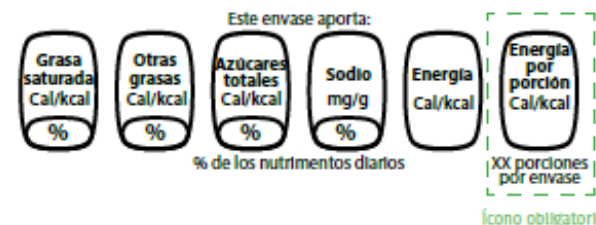
Nutriente	Valores de referência
Gordura saturadas	200 kcal
Outras gorduras	400 kcal
Açúcares	360 kcal
Sódio	2000 mg



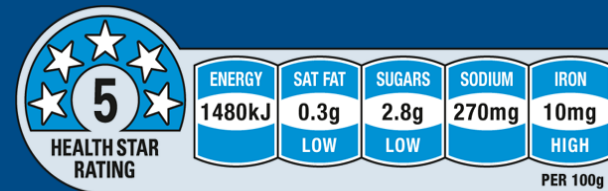
Embalagem familiar



Embalagem retornável



Bebidas aromatizadas, snacks, chocolates e similares



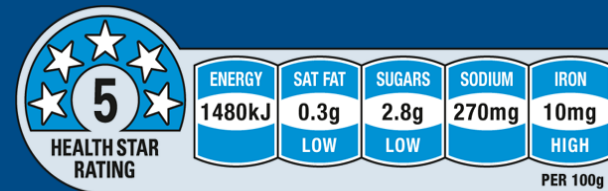
Austrália e Nova Zelândia

Em 2012, foi iniciada a elaboração do *Health Star Rating system* (HSR) com o envolvimento do governo australiano em colaboração com a indústria, grupos de saúde pública e consumidores.

Em junho de 2014, o HSR foi adotado pelo *Australia and New Zealand Ministerial Forum on Food Regulation* de forma voluntária por um período de 5 anos.

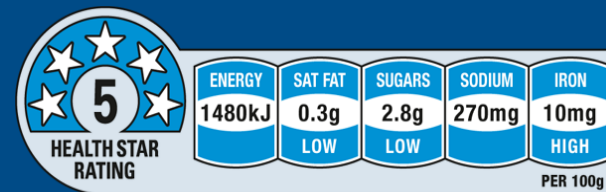
Diversos comitês estão envolvidos na supervisão do HSR que deve ter seu progresso de implementação avaliado após 2 anos.

Até o momento o HSR foi implementado por 35 empresas.



Características gerais:

- Sistema gráfico voluntário de ranqueamento nutricional que utiliza estrelas e informação numérica combinado com sistema de ícones com declaração nutricional.



Austrália e Nova Zelândia

Existe uma hierarquia das opções gráficas do *Health Star System* em função do tamanho da embalagem e do espaço para rotulagem.

Responsabilidade da empresa determinar qual o formato mais adequado.

